

Enasarco libera

Libera Enasarco con il tuo voto

ELEZIONI DELL'ASSEMBLEA DEI DELEGATI
DAL 24 SETTEMBRE AL 7 OTTOBRE 2020

LISTA N. 2

Scegliamo agenti e consulenti finanziari «veri»
Più servizi, più welfare, più opportunità

**PER SCORRERE LE PAGINE
USA LE FRECCIE**



CHI SIAMO

Siamo professionisti in attività. Proprio come voi

Non lo abbiamo scritto da anni per caso o per propaganda o per prendere qualche voto in più alle elezioni.

E di nuovo lo ribadiamo: siamo «veri» agenti di commercio, «veri» consulenti finanziari e agenti in attività finanziaria che ogni giorno lavorano.

Conosciamo, dunque, le difficoltà e i bisogni di chi si impegna in un mercato in crisi. Abbiamo a cuore il destino della nostra previdenza e vogliamo che sia amministrata secondo pochi principi-guida di competenza, efficienza e trasparenza.

Pensiamo, proprio perché «veri» e non allevati solo nelle stanze di qualche associazione di categoria, di poter ricevere il vostro mandato a rappresentarvi nelle sedi in cui si decide su questi temi continuando a svolgere, però, la nostra comune attività professionale.

Agenti, rappresentanti e consulenti finanziari «veri». Proprio come voi

Siamo agenti e consulenti al cento per cento, impegnati ogni giorno, come voi, sulla strada.

Non vogliamo che Enasarco finisca nelle mani di chi ha sempre avuto interessi lontani e contrapposti rispetto ai nostri e che ha dato pessima prova di gestione anche negli anni recenti.

Non vogliamo neanche che Enasarco sia guidata da chi non ha mai lavorato nemmeno un giorno come agente o consulente finanziario e oggi si improvvisa paladino di una categoria alla quale non è mai appartenuto.

Persone «nuove», donne e uomini fuori dalle consorterie. Proprio come voi

Siamo persone, donne e uomini, giovani e meno giovani, tutte «nuove», fuori dalle consorterie tradizionali. Persone che si impegnano per la prima volta nella rappresentanza dei colleghi.



CHE COSA VOGLIAMO

Una previdenza sicura e adeguata. Proprio come la volete voi

Come voi, e come abbiamo sempre sostenuto, vogliamo che le nostre pensioni siano garantite e sicure per chi oggi è in quiescenza e per chi ci andrà negli anni a venire.

Per questo vogliamo che gli investimenti della Cassa siano remunerativi, trasparenti, ben gestiti.

Per questo vogliamo che il percorso di pulizia e valorizzazione del patrimonio, avviato negli ultimi anni, continui e si rafforzi.

Un welfare che tuteli noi e le nostre famiglie. Proprio come lo volete voi

Come voi, e come sosteniamo da sempre, vogliamo che la Fondazione possa assicurare sempre di più un pacchetto di welfare e di assistenza che tuteli sempre meglio noi e le nostre famiglie.

Per questo vogliamo che si dia vita a una «Enasarco Card» che assicuri protezione sanitaria, sostegno al reddito in caso di inattività, formazione continua, incentivi per i giovani che si avviano alla professione.

Servizi che facilitino il lavoro e agevolino nel tempo libero. Proprio come li volete voi

Come voi, e come diciamo da anni, vogliamo che la Fondazione possa realizzare un network di convenzioni e accordi il più esteso, ampio e conveniente possibile, in maniera da garantire agli agenti, ai consulenti finanziari, ai pensionati e alle loro famiglie, un'offerta di servizi per il lavoro e per il tempo libero degna delle migliori esperienze di welfare integrativo.

Per questo vogliamo che la «Enasarco Card» diventi uno strumento non solo utile per le prestazioni della Fondazione, ma anche «ricco» di ulteriori benefit.

**Libera Enasarco
con il tuo voto**



COME, QUANDO E DOVE SI VOTA

Dal 24 settembre al 7 ottobre 2020

Le elezioni durano quattordici giorni, dal 24 settembre al 7 ottobre 2020.

Si può votare dalle 9 alle 18 nei giorni dal lunedì al venerdì e fino alle 20 nei giorni di sabato e domenica.

Per votare occorre

- essere presenti negli elenchi elettorali;
- avere a disposizione il proprio certificato elettorale (ricevuto via Pec o via raccomandata);
- avere un cellulare a portata di mano;
- conoscere il proprio identificativo Enasarco (numero di matricola agente o posizione ditta);

Il voto si esprime con modalità elettronica

- chi ha ricevuto il certificato elettorale all'indirizzo Pec troverà nel messaggio un link diretto per aprire l'urna elettorale;
- chi ha ricevuto il certificato elettorale a mezzo raccomandata A/R troverà un codice QR che potrà utilizzare effettuando le seguenti azioni:
 - > scaricare sul proprio smartphone una delle tante applicazioni gratuite per la lettura di codici QR;
 - > inquadrare il codice QR con lo smartphone e così aprire l'urna elettorale direttamente dal dispositivo mobile.

L'elettore sarà accompagnato al voto, passo dopo passo, da spiegazioni puntuali presenti in ogni schermata dell'urna elettorale.



Programma elettorale

Premessa

La Fondazione Enasarco, Cassa di previdenza integrativa obbligatoria degli agenti, dei rappresentanti di commercio e dei consulenti finanziari, svolge la sua mission istituzionale in un settore dell'economia in continua evoluzione. Un settore che negli anni ha subito profondi cambiamenti.

Tali mutamenti socio-economici hanno prodotto effetti e avuto impatti su molteplici ambiti: sulle regole formali e sostanziali della stessa economia e sui comportamenti degli operatori dei diversi mercati e, di conseguenza, sull'offerta e sulla domanda di welfare, assistenza e previdenza.

Pertanto, gli enti deputati ad assicurare, con la contribuzione, forme di previdenza e assistenza obbligatori, si devono confrontare quotidianamente con una molteplicità di fattori come:

- ▶ la digitalizzazione dei servizi e del commercio;
- ▶ l'aumento dell'età media della popolazione;
- ▶ la competizione globale;
- ▶ il cambiamento dei modelli organizzativi e produttivi;
- ▶ le innovazioni nell'area degli investimenti immobiliari e mobiliari.

In tale contesto, la prospettiva di Casse previdenziali, come Enasarco, deve essere orientata all'innovazione continua. E così solo una governance capace di dare continuità a meccanismi e processi di adattamento alle variabili e alle condizioni che influiscono sulle esigenze degli iscritti, può assicurare quella stabilità prospettica, che è la sola garanzia di vitalità dell'Ente.

Non sono sufficienti, infatti, le riforme pensionistiche (es. allungamento età di pensione, l'adozione del sistema contributivo o modifica coefficienti di trasformazione), soprattutto nell'era della trasformazione continua del lavoro. Serve avere una visione integrata del welfare: formazione continua, lavoro, assistenza rispetto ai rischi biometrici e professionali sono i pilastri e sostengono la previdenza. Per avere pensioni adeguate occorre favorire l'iscrizione di nuove platee, ma soprattutto far sì che i giovani entrino prima e meglio nel mercato del lavoro altrimenti si troveranno con pensioni deboli. Di fronte alla necessità di avere vite lavorative lunghe, dato l'aumento dell'aspettativa di vita, occorre aiutare i giovani ad iniziare prima e meglio, guadagnando bene e occorre aiutare i meno giovani che dovessero rimanere senza lavoro a poter contare su adeguati sostegni nelle fasi di non attività e nelle transizioni da un incarico all'altro.

Di fronte alle nuove barriere all'avvio o allo svolgimento della professione, come sono i costi per le assicurazioni, per le fatture elettroniche, pec e firme digitali, per i sistemi di protezione dei dati trattati, per l'incremento delle norme di riferimento (fiscali e di settore) servono misure che consentano di affrontare tali costi, anche promuovendo modelli di Studio diversi dal passato: multidisciplinari, digitali, attenti ai nuovi mercati e ai nuovi servizi.



Programma elettorale

Il contesto economico

Il sistema produttivo nazionale, pur avendo una forte vocazione manifatturiera, è orientato al terziario e, nonostante tale settore si sia sviluppato in Italia più tardi rispetto a Francia, Gran Bretagna e Germania, ha registrato una spinta significativa negli ultimi decenni. Il terziario si è sviluppato, soprattutto, a supporto delle attività industriali, portando in evidenza uno stretto legame tra i due ambiti produttivi.

Attualmente, il mercato dell'intermediazione riguarda una moltitudine di stakeholder sotto svariate forme e in diversi settori merceologici. Dai bilanci della Fondazione, gli agenti di commercio e i consulenti finanziari iscritti risultano essere circa 230.000. Si conferma, dunque, un calo degli iscritti contribuenti che si consolida al 2% annuo, come rilevato nell'ultimo triennio.

Il nostro impegno

Uno degli obiettivi essenziali, se non il primo, per garantire un futuro adeguato alla Fondazione Enasarco deve essere il rilancio del settore e dell'attività degli agenti e dei consulenti attraverso la predisposizione di una strategia complessiva e di strumenti di welfare e di sostegno attivo.

Diventa ugualmente rilevante e vitale valutare l'allargamento della platea dei soggetti obbligati ai versamenti, includendo anche i procacciatori e gli intermediari online al fine di garantire sempre di più e meglio le prestazioni future. Vanno sviluppati anche l'intensificazione dei controlli contro le evasioni contributive e opportuni interventi, nell'ipotesi di mancato versamento dei contributi da parte delle ditte mandanti, diretti a evitare l'annullamento delle prestazioni previdenziali degli agenti e dei consulenti finanziari.



Programma elettorale

Il contesto tecnologico

L'attuale contesto tecnologico, l'Industria 4.0, l'utilizzo della robotica, l'Internet of Things e dei Big Data consentono di migliorare la produttività, la qualità del lavoro di agenti e consulenti, e di ridurre i costi. L'e-commerce e l'e-service, però, hanno influenzato il modo di essere del terziario condizionando anche il settore occupazionale e lo stesso sistema previdenziale.

Il nostro impegno

La Fondazione ha il compito di valutare i cambiamenti tecnologici in corso affinché non rappresentino un ostacolo, ma divengano una risorsa per garantire la continua rivisitazione del contesto di riferimento dell'attività degli agenti e dei consulenti e la definizione di un percorso formativo continuo.

La Fondazione, dunque, non può fare a meno di tenere conto e valutare gli effetti di questi processi, con l'obiettivo di affiancarsi ed accompagnare gli agenti e i consulenti durante tutto il loro iter lavorativo, fornendo un percorso formativo continuo e strumenti al passo con le nuove tecnologie.



Programma elettorale

Il mercato del lavoro

Il forte legame esistente tra previdenza e mercato del lavoro si è accentuato con l'adozione del sistema previdenziale contributivo.

A differenza di una previdenza fondata su modelli assistenziali di tipo retributivo, nei sistemi contributivi rileva la vita biologica e professionale sotto molteplici punti di vista.

In tale contesto previdenza, lavoro e formazione rappresentano momenti interdipendenti e ineludibili: la previdenza è condizionata dalla vita lavorativa e, a sua volta, la vita lavorativa dipende molto probabilmente dall'adeguatezza e rispondenza delle competenze rispetto alle esigenze del mercato.

A tal proposito, è fondamentale per la Fondazione perseguire la sua mission, fornendo un'adeguata formazione e qualificazione professionale in favore degli iscritti, fornendo e implementando strumenti sempre più attinenti - in primis - ai mutamenti del mercato del lavoro e - più in generale - a tutte le sfide economiche e demografiche tipiche del mondo dell'impresa e del lavoro, come: la concorrenza internazionale accelerata da internet, la mobilità del capitale umano, l'innovazione tecnologica, in continua evoluzione, l'invecchiamento delle competenze e il gap di competenze, l'alta pressione fiscale; gli oneri amministrativi.

A seguito delle riforme previdenziali e del mercato del lavoro degli ultimi anni, che sono state accompagnate da un aumento delle aliquote contributive e dell'età pensionabile e dall'adozione del contributivo pro rata, occorre monitorare e fornire supporto alla sostenibilità dei mercati del lavoro di riferimento.

Il nostro impegno

In tale contesto sarà opportuno proporre la costituzione in ambito Enasarco di un Osservatorio permanente sul mercato del lavoro degli agenti e dei consulenti con il compito di analizzare le tendenze attuali e, in un'ottica previsionale, i mutamenti futuri.

Sarà, in questo contesto, necessario strutturare ulteriori strumenti funzionali al sostegno e allo sviluppo della categoria e della professione e, quindi, potenzialmente utili anche per il sostegno del sistema previdenziale assistenziale nel suo complesso per gli iscritti più giovani e per le donne e forme di rateizzazione dei contributi, agevolazioni e interventi che possano favorire il superamento di momenti e fasi di crisi per i soggetti economicamente più deboli.

Da ultimo la Fondazione potrebbe e dovrebbe offrire quante più convenzioni possibili a favore degli iscritti per l'acquisto di beni strumentali all'esercizio della propria attività lavorativa (dai computer all'auto, alla benzina, agli alberghi, ai ristoranti, solo per citare un po' di esempi).



Programma elettorale

I servizi di welfare

La Fondazione ha il compito di garantire un welfare integrato che vede i pilastri dell'assistenza e dell'incentivazione economica lavoristica affiancare e sostenere quello della previdenza.

Le attività di welfare svolte si estendono a tutto lo spettro assistenziale e giungono fino all'integrazione delle prestazioni sanitarie e agli aiuti di fronte alla stipula di mutui per l'acquisto della casa.

La garanzia di tutele sanitarie che valorizzino un'adeguata assistenza integrativa categoriale, di servizi a favore dello sviluppo professionale, di accesso al credito agevolato, di politiche a favore dei giovani, rappresentano un concreto impegno per Enasarco, anche alla luce delle difficoltà economiche di sistema degli agenti e dei consulenti, e dei cambiamenti che aumentano i periodi di interruzione e di non-lavoro per gli agenti e i consulenti stessi.

Il nostro impegno

Uno degli obiettivi di Enasarco deve essere il rinnovo dell'attuale sistema di welfare al fine di venire incontro alle nuove esigenze familiari e professionali dei lavoratori attraverso servizi di: microcredito, assistenza sanitaria integrativa, welfare familiare, voucher per la formazione, sostegno all'acquisto di strumenti elettronici e mezzi.

In tale contesto sarebbe opportuno garantire agli iscritti una polizza sanitaria che possa offrire loro ulteriori e più ampie tutele superando anche l'attuale polizza infortuni legata solo a particolari eventi nonché l'accesso al credito agevolato e il sostegno alla formazione continua al fine di sostenere la competitività e i redditi degli agenti e dei consulenti.

A tal riguardo si propone anche la creazione di una Enasarco Card per gli iscritti che, oltre a essere utilizzabile per i rapporti con la Fondazione, permetta anche di usufruire delle migliori convenzioni per il lavoro, la famiglia, le esigenze di vita degli agenti e dei consulenti nonché la creazione di sportelli dedicati, fisici e in via digitale, sui servizi disponibili, oltre che di uno specifico e specializzato canale informativo sui fondi comunitari e le misure destinate anche agli agenti e ai consulenti.

Un welfare attivo non solo diretto a sostenere gli agenti e i consulenti nei momenti di difficoltà, ma al contempo di rafforzarli economicamente, migliorando sostenibilità e adeguatezza.

La Fondazione deve assumere, infine, iniziative in merito ad alcuni importanti e gravi divari e criticità che emergono dai dati della contribuzione:

- i divari tra under e over 40 anni, che pone un problema di adeguatezza nei confronti delle giovani generazioni;
- il tardivo ingresso o a basso reddito dei giovani nel mercato del lavoro;
- il divario uomo donna, che in un contesto di femminilizzazione vede un gap reddituale di circa il 40%;
- il divario geografico, che vede un divario di redditi tra Nord e Sud del Paese sempre più elevato;
- l'impatto delle tecnologie nei processi di lavoro;
- l'invecchiamento.



Programma elettorale

Il contesto normativo

Negli ultimi anni numerose disposizioni legislative e regolamentari hanno riguardato le Casse di previdenza e tra queste la Fondazione Enasarco.

In questo frammentario e non sempre lineare quadro normativo la Fondazione ha applicato le diverse norme in materia di: codice gli appalti, investimenti e dismissioni del patrimonio immobiliare, trasparenza, programmazione dell'asset allocation.

Alla luce della funzione pubblica esercitata e della necessità di assicurare la trasparenza della gestione e in particolare di quella finanziaria la Fondazione si è dotata di un coordinato complesso di norme e procedure di investimento e di controllo fondato su alcuni principi fondamentali come: separazione delle funzioni decisionali e d'indirizzo dalle funzioni tecniche, trasparenza delle decisioni e tracciabilità delle responsabilità.

Nell'ambito di tale complessivo percorso di modernizzazione e rinnovamento avviato già a partire dal 2012 la Fondazione ha adottato una serie di regolamenti interni che hanno dato vita ad un sistema rigoroso di regole e procedure, in particolare in materia di trasparenza, di conflitti di interesse nonché si è dotata di un nuovo Statuto e del Regolamento per l'impiego e la gestione delle risorse finanziarie, approvati dai Ministeri vigilanti, e da ultimo di un Codice etico.

La Fondazione opera anche con una banca depositaria a tutela del patrimonio degli iscritti, che ha il compito, tra l'altro, di controllare i gestori. Ha ugualmente rafforzato le strutture interne e procedimentalizzato, con l'asset allocation, la scelta degli investimenti.

Il nostro impegno

Una delle missioni essenziali della Fondazione dovrà essere diretta a rafforzare e implementare i propri presidi e le competenze in materia di governance, controllo e finanza al fine di garantire una sana e prudente gestione finanziaria a tutela dei propri iscritti.

In tale contesto sarà necessario anticipare le migliori regole di gestione e trasparenza attraverso l'aggiornamento costante dei regolamenti interni e una continua attenzione all'etica, alla competenza e alla prevenzione del conflitto di interessi dei componenti degli organi e dei responsabili dei servizi e delle strutture.



Programma elettorale

La politica degli investimenti

Il processo di investimento della Fondazione riguarda diversi organi e funzioni aziendali che risultano coinvolti per livelli di responsabilità e gradi di rischio differenti e deve essere conforme a quanto previsto dalla normativa interna e, nello specifico, dal Regolamento e dalla Procedura per la Gestione delle risorse finanziarie, approvati rispettivamente nel 2015 e 2016 dal Consiglio di Amministrazione della Fondazione Enasarco.

La gestione delle risorse finanziarie della Fondazione deve essere improntata su alcuni principi cardine come: il principio della prudente diversificazione; il principio della sostenibilità strategica; il principio di efficiente gestione finalizzata a ottimizzare i risultati contenendo i costi di transazione, gestione e funzionamento in rapporto alla dimensione e alla qualità del portafoglio, e il principio di copertura dei rischi.

Nella selezione degli investimenti deve essere ugualmente assicurata la trasparenza, correttezza e diligenza professionale nonché la diversificazione dei prodotti selezionati.

Il nostro impegno

La politica di investimento della Fondazione Enasarco dovrà proseguire nel percorso tracciato dall'asset allocation e nel rispetto delle procedure e dei regolamenti interni al fine di assicurare una sana e prudente gestione a tutela dei propri iscritti.

Pur considerando i criteri di rischio e la volatilità e le soglie che saranno previste dal regolamento specifico del Ministero dell'Economia e delle Finanze, sarà importante continuare a investire nei settori avanzati in cui è più forte la spinta verso lo sviluppo, nei settori in cui già opera o si può sviluppare il mercato dell'intermediazione a favore degli agenti di commercio, ponendo dunque attenzione all'impatto occupazionale.

Sul piano più complessivo, va osservato che se lo Stato non applicasse agli investimenti delle Casse di previdenza, finalizzati a valorizzare i contributi degli iscritti, la tassazione che si applica ai fondi speculativi, si disporrebbe di circa 400 milioni di euro l'anno in più da destinare al welfare volto a promuovere il lavoro o comunque attivo. Gli enti di previdenza dei liberi professionisti destinano già 500 milioni di euro l'anno in welfare per i propri iscritti, sia in termini di assistenza sia in termini di supporto alla professione. Ma non basta! Se il governo tenesse conto del potenziale ruolo dei corpi intermedi come le Casse potrebbe favorire un ampliamento dei servizi di welfare nei confronti delle libere professioni. La sussidiarietà orizzontale serve proprio quando lo Stato, come avviene nel caso del lavoro autonomo, non riesce a prendersi cura di alcune platee e settori del lavoro e dell'economia

Su tutto questo serve un impegno costante di sensibilizzazione e mobilitazione per un drastico cambio di rotta da parte di governo e Parlamento.



Programma elettorale

La struttura gestionale

A partire dal 2012 la Fondazione ha intrapreso un percorso di rinnovamento e modernizzazione volto al riassetto della governance interna, alla trasparenza e alla economicità gestionale che ha permesso alla Cassa di sganciarsi dalle logiche e dai vecchi modelli gestionali.

Le sfide che coinvolgono oggi Casse di previdenza come Enasarco, la seconda Cassa per dimensione e patrimonio, richiedono una forte accelerazione nel processo di modernizzazione.

Il nostro impegno

In tale contesto la riduzione dei costi e l'ottimale allocazione delle risorse diventano condizioni imprescindibili al fine di garantire un incremento dei servizi e una maggiore qualità degli stessi nei confronti degli iscritti. La riqualificazione delle competenze, sempre più tecniche e meno generaliste, e l'introduzione massiccia delle nuove tecnologie dovranno costituire le linee guida verso l'innovazione di una struttura che deve essere sempre più adeguata ai bisogni dei propri iscritti.

Investimenti, gestione patrimonio, entrate, welfare e servizi agli iscritti rappresentano gli ambiti su cui la Fondazione deve puntare nella professionalizzazione delle competenze.



EFFICIENZA

NUOVI SERVIZI

ASSISTENZA

SOSTENIBILITÀ

ADEGUATEZZA

RISPARMIO

COMPETENZA

OPPORTUNITÀ

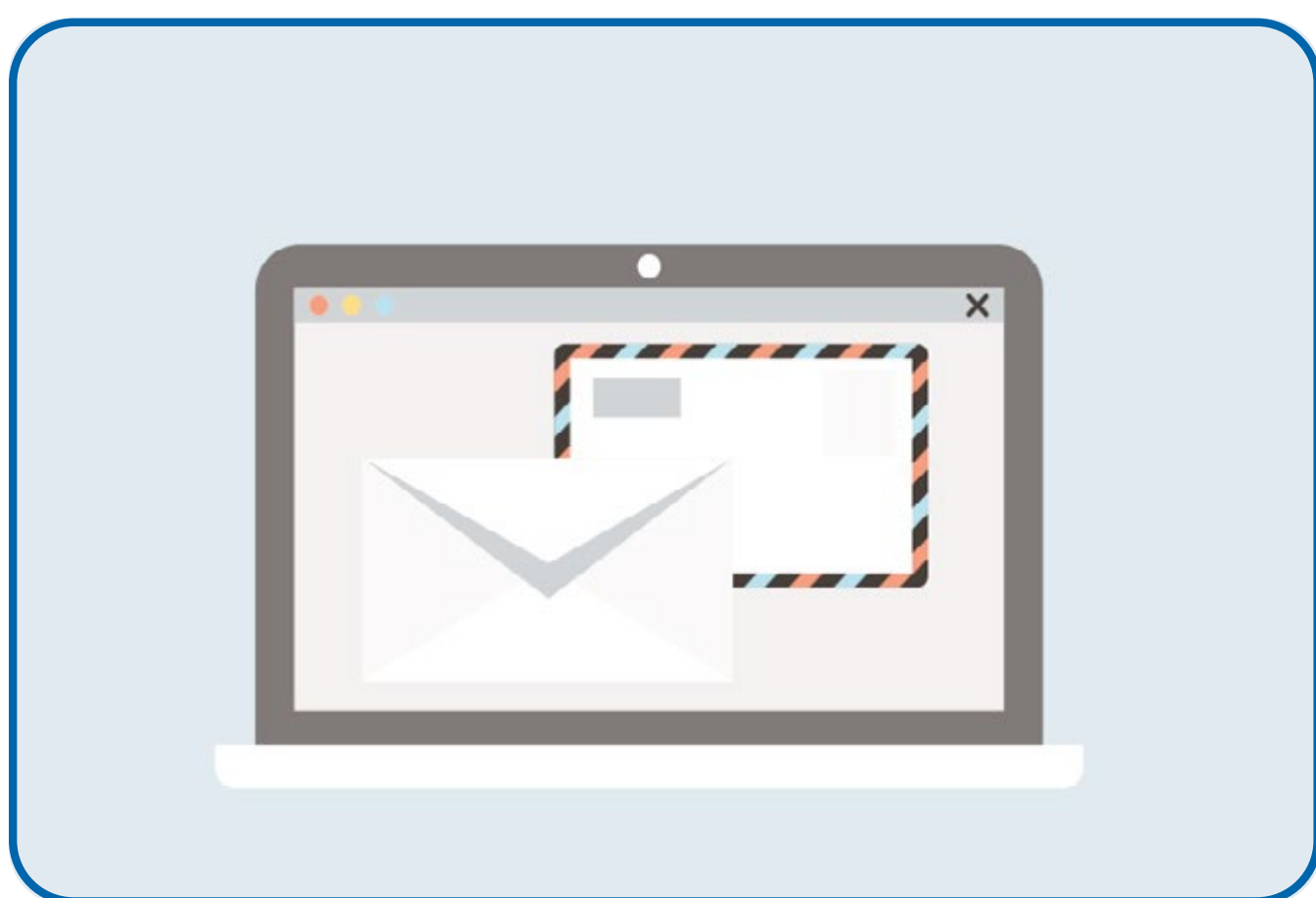
L **I** **B** **E** **R** **A**



GUIDA ILLUSTRATA AL VOTO

Marco ha una PEC e l'ha comunicata per tempo alla Fondazione Enasarco¹. Carla invece non si è ancora dotata di PEC. Entrambi hanno ricevuto il certificato elettorale². Quando arriverà il giorno delle votazioni, tutti e due potranno esprimere la loro preferenza con pochi e semplici passaggi.

Scopriamo quali!



Marco ha ricevuto il certificato elettorale sulla sua casella di Posta Elettronica Certificata. Clicca sul link ed entra nell'urna elettorale digitale.



Carla ha ricevuto il certificato elettorale con una raccomandata A/R. Qui trova un codice QR³. Lo inquadra con il proprio telefono e accede all'urna elettorale digitale.

1 Aggiorna subito la PEC:

www.enasarco.it/Guida/come_aggiornare_la_pec

2 Per verificare di essere inclusi negli elenchi elettorali visita la pagina web:

www.enasarco.it/verifica_requisiti_elettorali

3 Per usare il QR code - Dal telefono o tablet: installa un'app per leggere il codice QR (come QR Reader per iPhone o QR Droid Code Scanner per Android). Avvia l'app e inquadra il codice.

Dal computer: scarica un programma lettore di QR. Installa e poi avvia il programma. Inquadra il codice QR con la webcam.



GUIDA ILLUSTRATA AL VOTO

BENVENUTO NEL SISTEMA DI VOTAZIONE ELETTRONICO DELLA FONDAZIONE ENASARCO

Prenda visione delle condizioni relative al trattamento dei dati personali ed alla privacy scorrendo il testo fino in fondo. Cliccando AVANTI conferma di aver preso visione dell'informativa

PRIVACY POLICY

Informativa per il trattamento dei dati personali dell'elettore attivo ai sensi dell'art. 13 e 14 del Regolamento (UE) n. 2016/679 (GDPR)

Titolare del trattamento
Il Titolare del trattamento è la Fondazione Enasarco (C.F. 00763810587), in persona del Presidente del Consiglio d'Amministrazione pro tempore, con sede in Roma Via Antonietto Usodimare n. 31, cap. 00154. La Fondazione ha nominato un Responsabile della protezione dei dati per la Fondazione Enasarco (DPO), che può essere contattato all'indirizzo email: dpo@enasarco.it e all'indirizzo di posta elettronica certificata: dpo@pec.enasarco.it.

Responsabile del trattamento
Il Responsabile del trattamento, nominato con apposito atto dalla Fondazione ai sensi dell'art. 28 del GDPR, è Multicast s.r.l. (p. via 02374410509), in persona del rappresentante legale pro tempore, con sede in Roma alla via Gaulonia n.13, società fornitrice dell'urna elettorale elettronica, necessaria per le operazioni di voto. La Multicast srl ha nominato un responsabile della protezione dei dati (DPO) che può essere contattato all'indirizzo email: p.federico@mainprivacy.it.

Tipologia di dati trattati e conservazione
Le tipologie di dati personali raccolti e trattati dalla Fondazione, anche tramite il responsabile del trattamento, al fine del regolare espletamento del procedimento elettorale si dividono in: 1. Dati

AVANTI

Dopo aver preso visione dell'informativa sulla privacy ("Benvenuto nel sistema di voto elettronico"), premono il pulsante "AVANTI".
IMPORTANTE: tenere un telefono a portata di mano.

Sistema di voto elettronico per le elezioni 2020 dell'assemblea dei delegati

TORNATA ELETTORALE

DISPONIBILITÀ DELL'URNA
17-30 APRILE 2020

dalle ore 9 alle 18 (Lun - Ven) dalle ore 9 alle 20 (Sab - Dom)

ASSISTENZA

CONTACT CENTER:
800.97.97.27

PROCEDURA DI VOTO

La procedura di voto si compone in quattro fasi rappresentate dai seguenti simboli:

- INSERIMENTO DEL NUMERO DI CELLULARE E CODICE ENASARCO (MATICOLA/CODICE FISCALE) E VERIFICA TRAMITE CHIAMATA
- CONFERMA E AUTOCERTIFICAZIONE DELL'IDENTITÀ
- SCELTA DELLA PREFERENZA DI VOTO
- CONFERMA DELLA PREFERENZA DI VOTO TRAMITE OTP RICEVUTO VIA SMS

INIZIA PROCEDURA

In questa schermata ci sono le informazioni sul sistema di voto elettronico. Premono il pulsante "INIZIA PROCEDURA".
La procedura di voto è sviluppata in 4 fasi.

Elezioni 2020
Urna elettronica

TEMPO RESIDUO: 20:00

1. Cellulare 2. Dati Personali 3. Validazione 4. Pin Conferma

Per proseguire Le chiediamo di inserire: un numero di cellulare al quale invieremo via SMS un OTP di conferma del voto e la Matricola Enasarco o codice fiscale

Inserisca il numero di telefono cellulare e la Matricola Enasarco o codice fiscale
Il numero: senza spazi e con il prefisso internazionale

NUMERO DI CELLULARE
+39 3471231231

MATICOLA ENASARCO O CODICE FISCALE
123123

☒ Dichiaro che il numero telefonico inserito è nella mia attuale disponibilità.

CONTACT CENTER:
800.97.97.27

AVANTI

Inseriscono il numero di cellulare e matricola Enasarco o codice fiscale e premere "AVANTI". Verrà inviato loro un SMS con il PIN da utilizzare al momento di confermare il voto.

ezioni 2020
a elettronica

TEMPO RESIDUO: 20:00

1. Cellulare 2. Dati Personali 3. Validazione 4. Pin Conferma

Per proseguire Le chiediamo di effettuare una telefonata

Chiami il seguente numero telefonico con il suo telefono cellulare
La chiamata è gratuita e terminerà al primo squillo

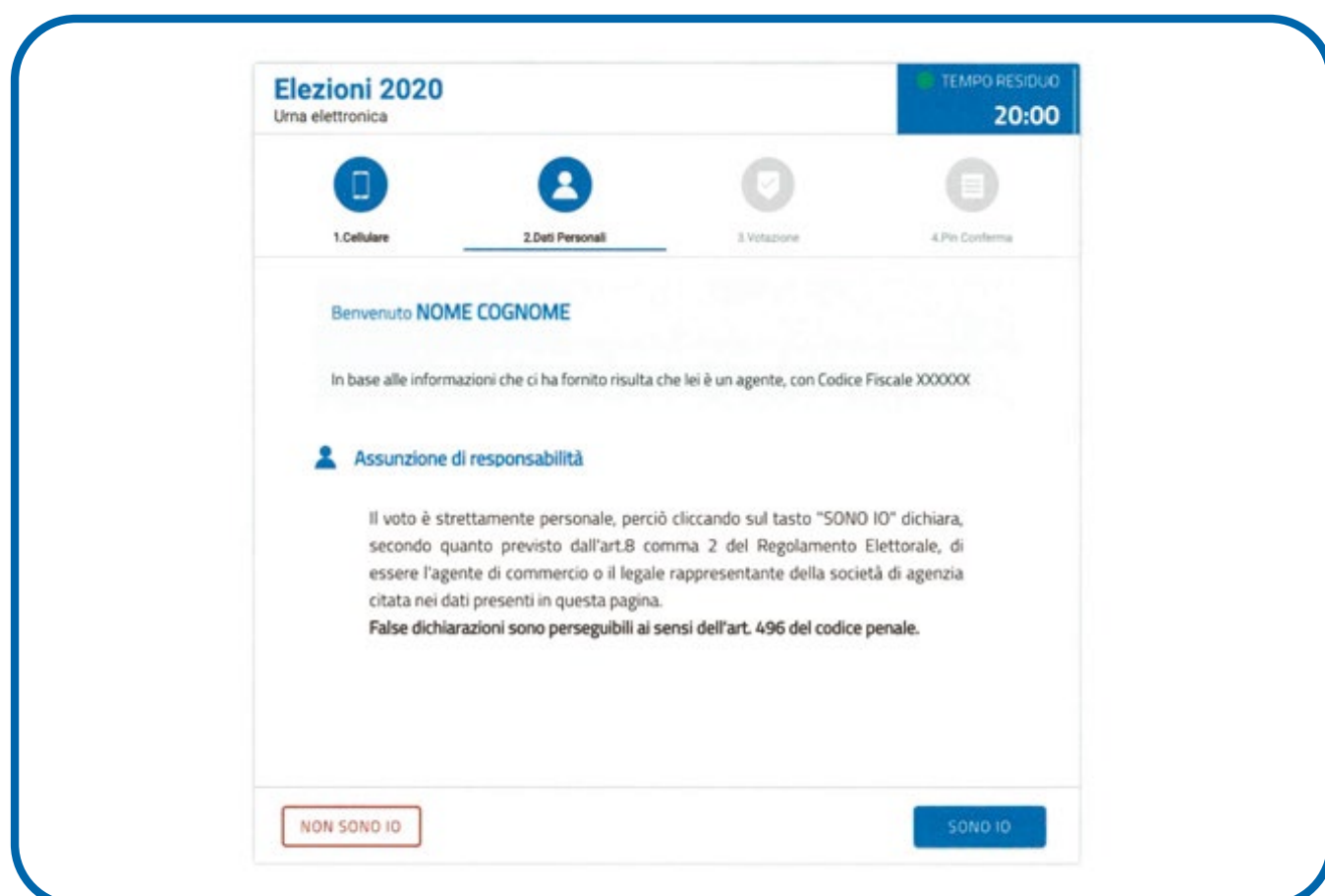
347.XXXXXXX

CHIAMA ENTRO 22 SECONDI

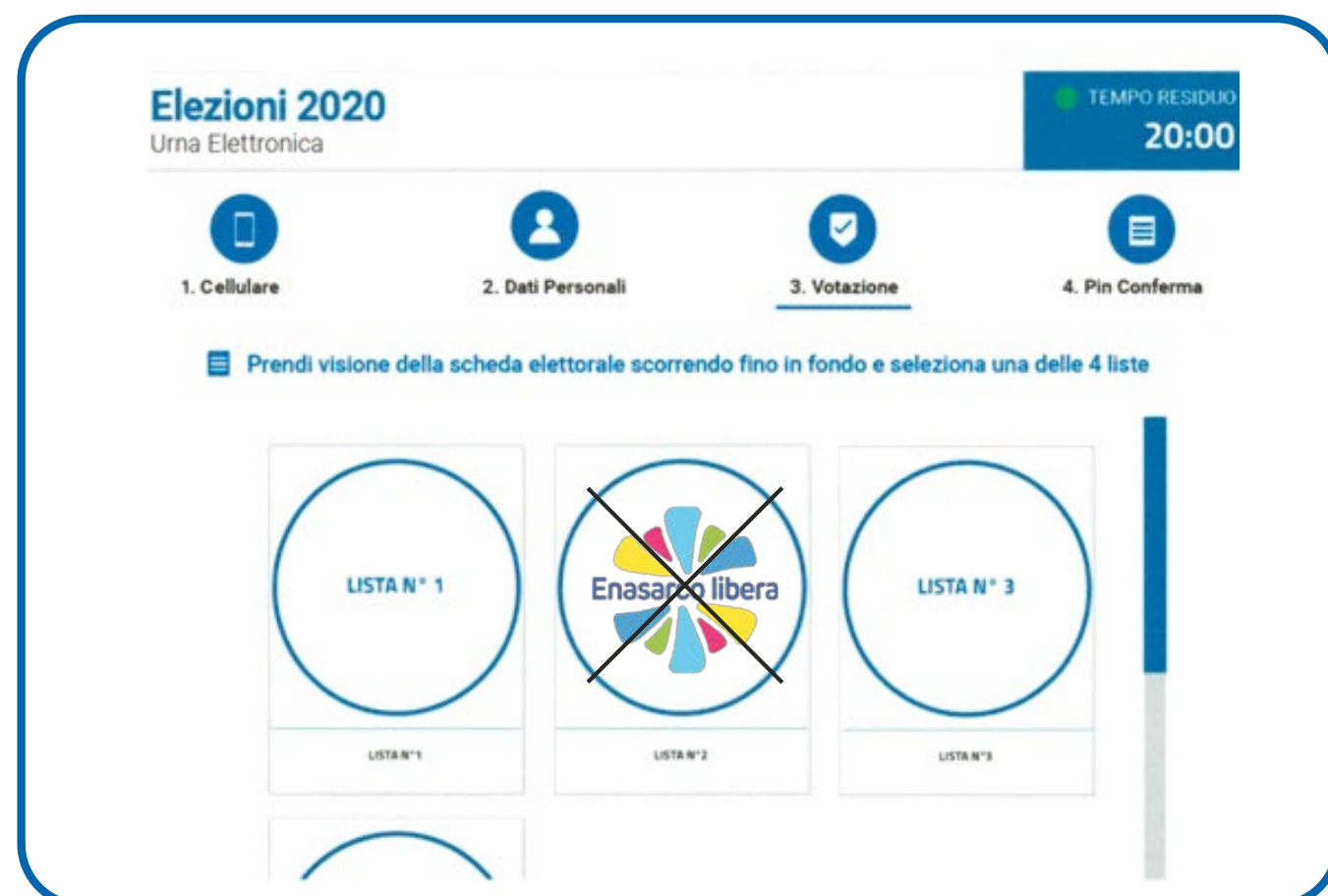
Chiamano con il cellulare entro 15 secondi il numero telefonico che verrà indicato.
La chiamata è gratuita e terminerà al primo squillo!



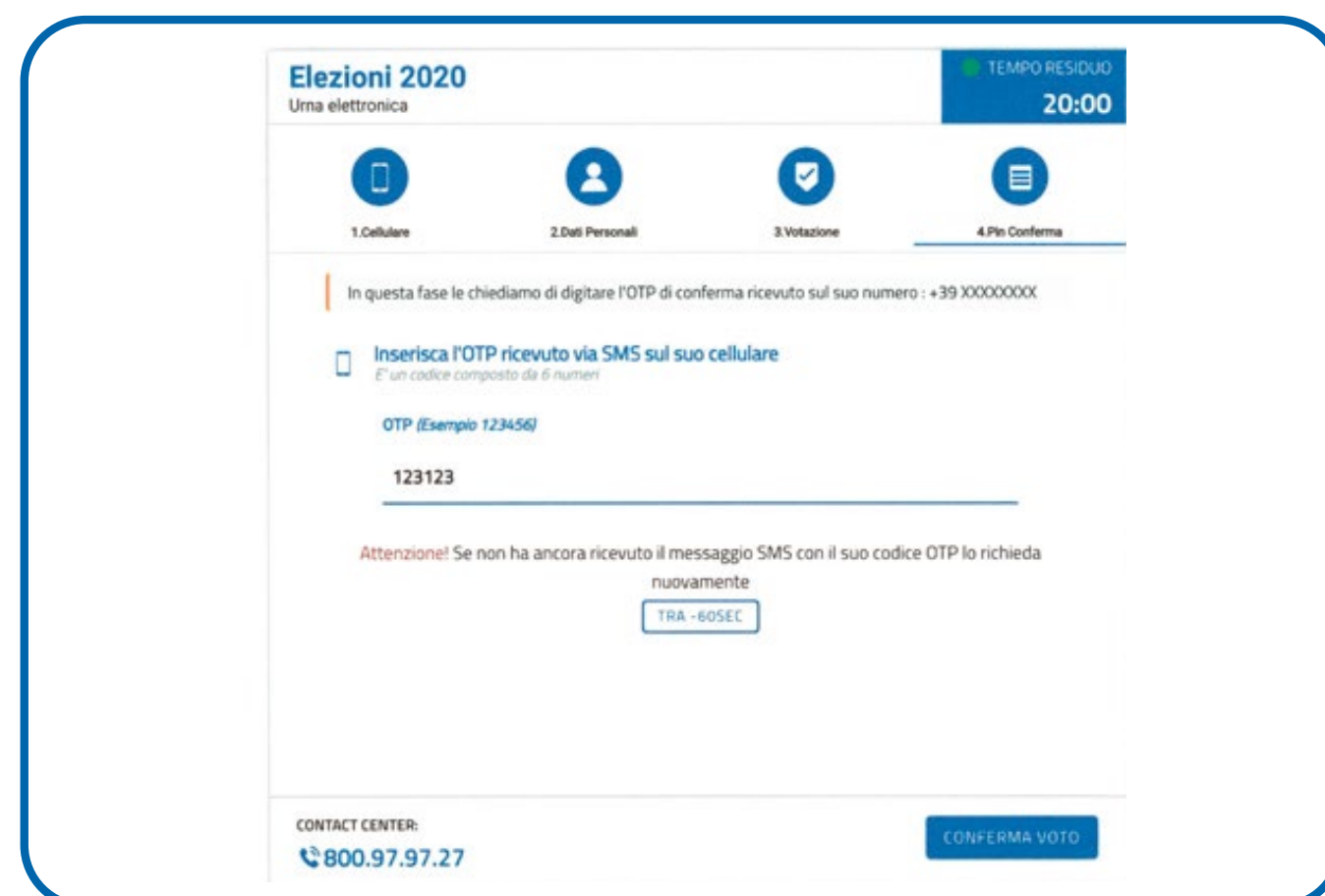
GUIDA ILLUSTRATA AL VOTO



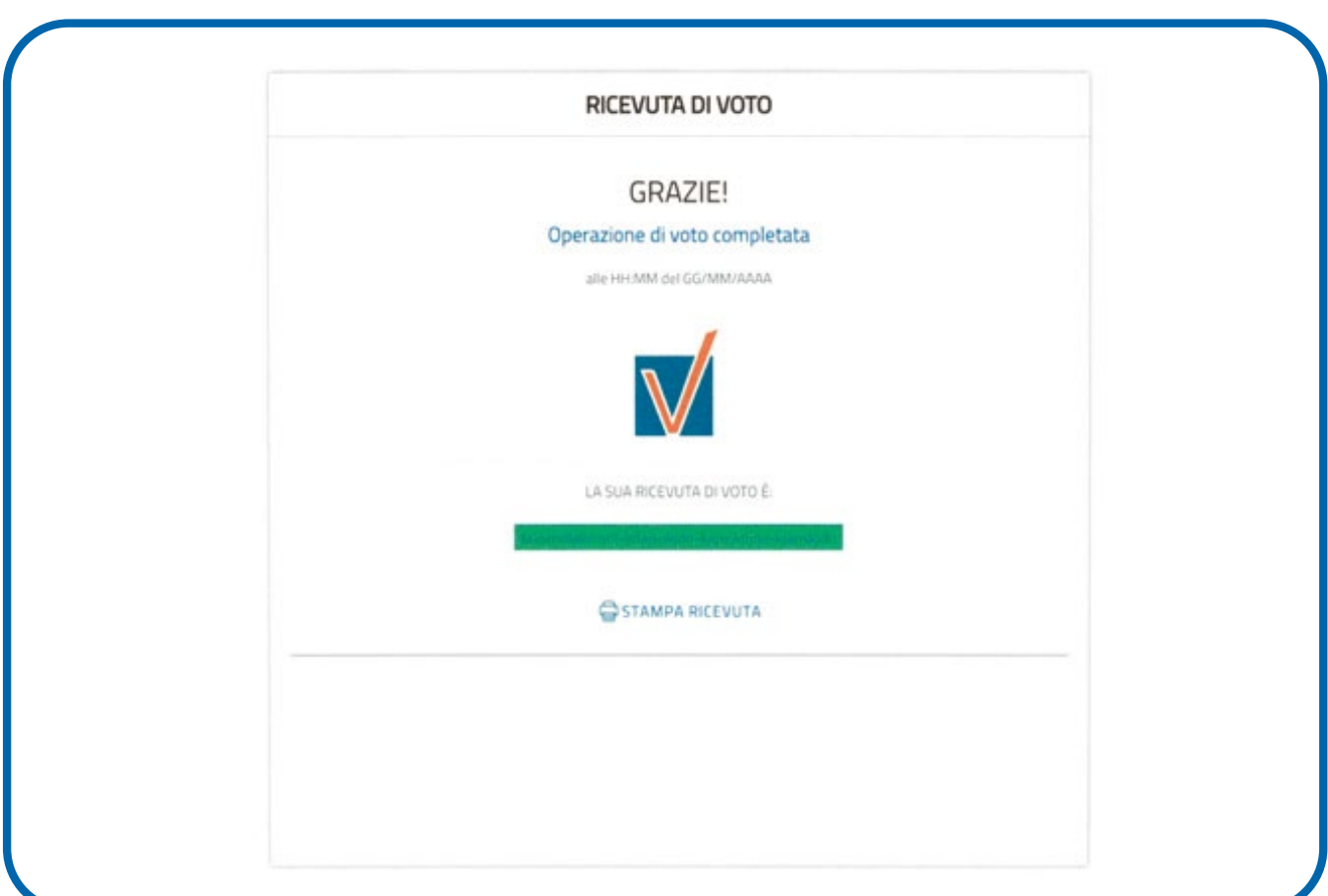
Premono in basso su “SONO IO” per procedere al voto.



Votano selezionando la **lista n. 2 Enasarco Libera**.



Per confermare il voto, Marco e Carla devono inserire il PIN ricevuto via SMS sul cellulare e poi premere il pulsante “CONFERMA VOTO”.



Quando Marco e Carla visualizzano la ricevuta di voto significa che hanno completato la procedura.



Lista n. 2

Enasarco Libera

1. Giuseppe ZIMMARI
2. Raffaele TAFURO
3. Andrea ZANCHETTA
4. Vincenzo PINTO
5. Manlio MARUCCI
6. Filippo BELLANTONI
7. Pietro MANGIARACINA
8. Antonello MININO
9. Anna Maria SELVAGGIO
10. Andrea DOMINICI
11. Giovanni CICCARELLI
12. Massimo VENDRAMIN
13. Salvatore SALVAI
14. Stefano MELIA
15. Fabio SPALVIERI
16. Luigi IANNACCONE
17. Antonio CARBONARA
18. Marco PRECIVALE
19. Mario MEROLA
20. Antonio FALANGA
21. Antonio MURA
22. Ivano CITARELLA
23. Claudio MARIANI
24. Francesco D'AMARIO
25. Paolo RUGGIU
26. Gianluca PUCCINELLI

CONTINUA



Lista n. 2

Enasarco Libera

27. Alberto PEZZATI
28. Rosa BIANCO
29. Salvatore SESSA
30. Massimo MENNA
31. Daniela PASCOLINI
32. Raffaella PIRAS
33. Emanuele TOLDO
34. Francesco COLONNELLA
35. Fabrizio FANELLI
36. Maria MINA
37. Simone PIEROZZI
38. Fabrizio MATTEI
39. Daniele ALESSANDRI
40. Giannina MARRONI
41. Nicolò D'ACCARDI
42. Fabio MARIA ALLEGRETTI
43. Giorgio BELLUCCI
44. Alessio CARDINALE
45. Andrea GOTTI
46. Emmanuele ZIANTONI
47. Tommaso CIAVARELLA
48. Vittorio MECIANI
49. Mirco BONALDO
50. Maurizio BARLETTA
51. Vinia Maria LICCIARDELLO
52. Luigi GIUSEPPE PRETALI





enasarcolibera.it

enasarcolibera@gmail.com

Tel. 06.84242205

Ci trovi su

Facebook | Twitter | Instagram | Youtube | LinkedIn | Telegram

Cerca Enasarco Libera

**INFORMAZIONI E ASSISTENZA AL VOTO
PER LA LISTA N.2 "ENASARCO LIBERA"**

NUMERO VERDE: 800 92 60 66

**IL NUM. VERDE È GRATUITO E ATTIVO
DAL LUN AL SAB DALLE ORE 9.30 ALLE 18:00**